

藥劑科公告

20180712

因應：

1. 醫囑開立需大量使用 1-3 管制藥品。
2. 設庫單位管制藥品庫存量不足之情況，且例假日星期六/日不給予管制藥品更換作業。
3. 處方開立之扣庫單位又因資訊不清楚易混淆之狀況。

故：

■ 有設該管制藥品庫存之單位

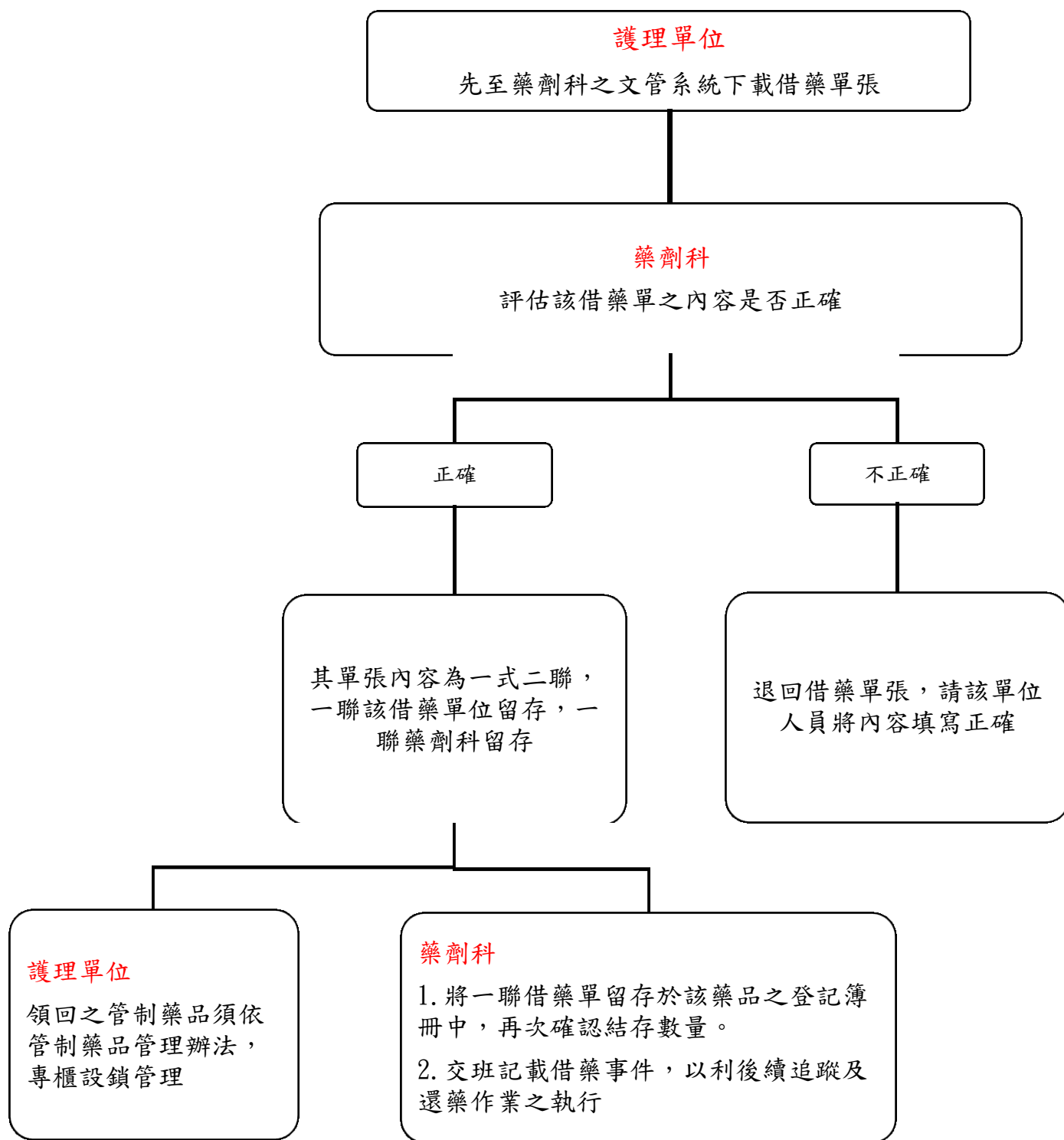
統一使用“借藥流程”借藥，不須以” STAT order” 方式開立處方及更改扣庫單位。

■ 沒有設該管制藥品庫存之單位

仍維持以” STAT order” 方式開立處方，扣庫單位須更改為“藥劑科 62690”。

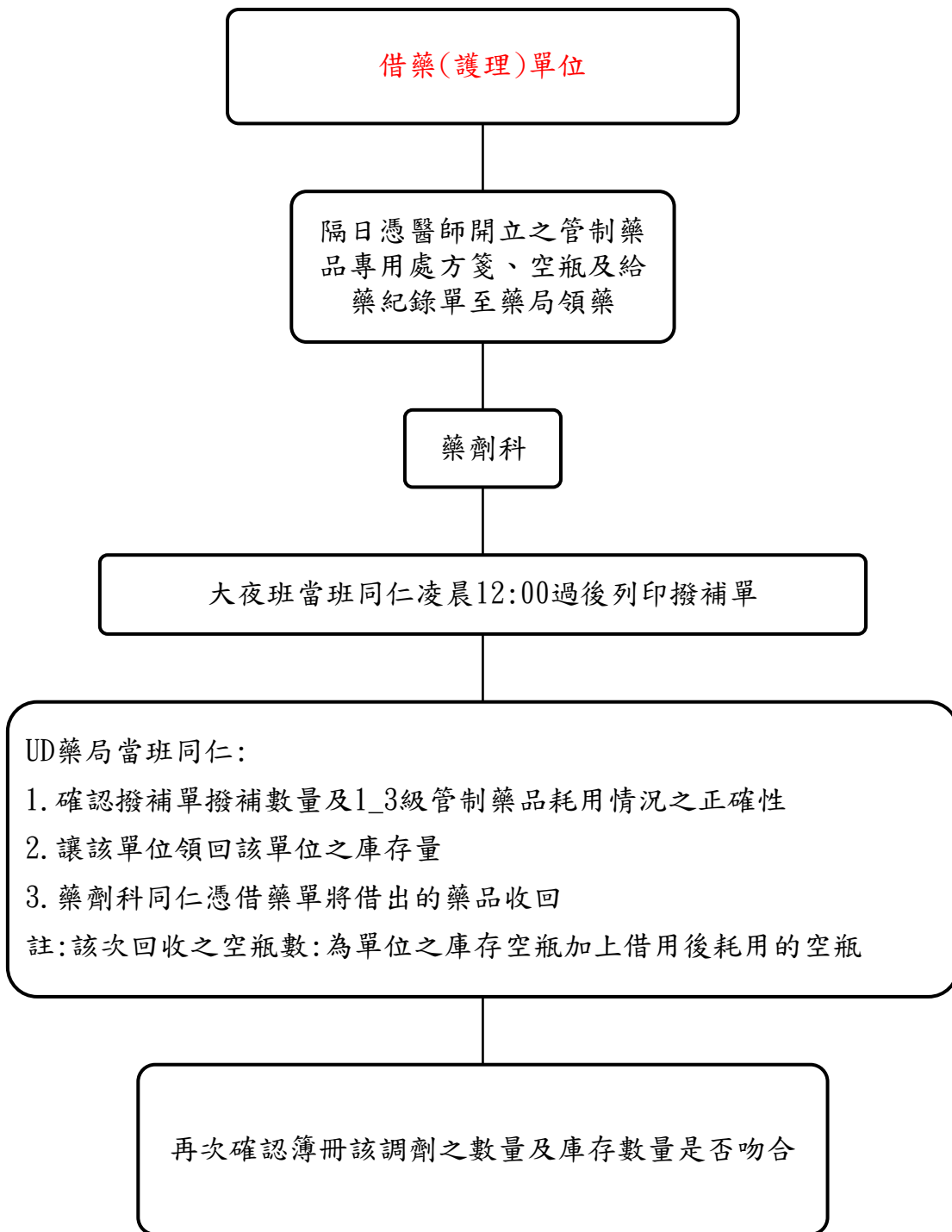
1-3 級管制藥品 各設庫存之護理單位

借藥流程—單位管制藥品庫存量不足(例：假日或病患需大量使用)，處方開立之扣庫單位一律扣該庫存單位，不需更改為藥劑科。系統隔日會統一撥補數量再做還藥作業即可。



1-3 級管制藥品 各設庫存之護理單位

還藥流程 持借藥單押借，一律需於**隔日**（遇假日於上班日）核對歸還。



例一:9樓病房借用10支Morphine inj

該病房原庫存10支,若隔日撥補單跳出需**補其20支**,故隔日該單位應憑

1. 20支空瓶
 2. 管制藥品專用處方箋
 3. 給藥紀錄單
 4. 借藥單
- 至藥局換藥及還藥(10支領回該單位/10支還藥局)

例二:9樓病房借用10支Morphine inj

該病房原庫存10支,若隔日撥補單跳出需**補其15支**,故隔日該單位應憑

1. 15支空瓶
 2. 管制藥品專用處方箋
 3. 給藥紀錄單
 4. 借藥單
- 至藥局換藥及還藥(5支領回該單位/10支還藥局)

一式二聯(單位留存)

輔英科技大學附設醫院		日期:
1-3 級管制藥品 借藥單		單位/電話:
藥品名稱及規格:		數量
借藥原因:		
借藥人:	單位主管:	藥師:
單位主管:為該借藥時間之當班值班阿長		

一式二聯(藥局留存)

輔英科技大學附設醫院		日期:
1-3 級管制藥品 借藥單		單位/電話:
藥品名稱及規格:		數量
借藥原因:		
借藥人:	單位主管:	藥師:
單位主管:為該借藥時間之當班值班阿長		

一式二聯(單位留存)

輔英科技大學附設醫院		日期:
1~3 級管制藥品 借藥單		單位/電話:
藥品名稱及規格:		數量
借藥原因:		
借藥人:	單位主管:	藥師:
單位主管:為該借藥時間之當班值班阿長		

一式二聯(藥局留存)

輔英科技大學附設醫院		日期:
1~3 級管制藥品 借藥單		單位/電話:
藥品名稱及規格:		數量
借藥原因:		
借藥人:	單位主管:	藥師:
單位主管:為該借藥時間之當班值班阿長		